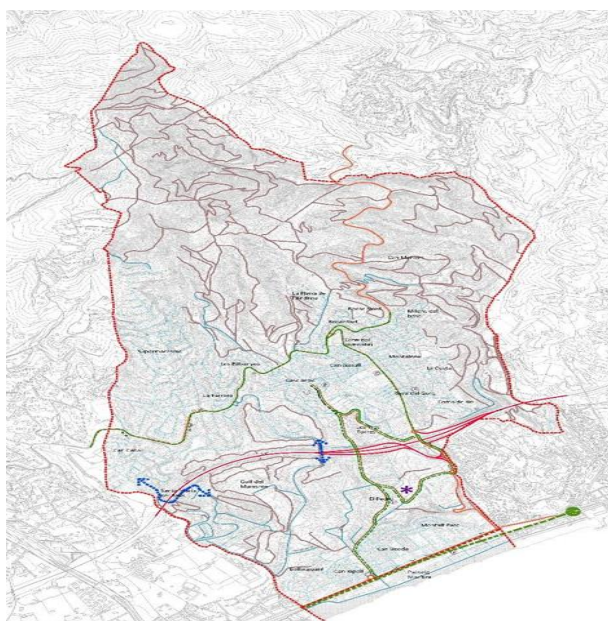


# PLA D'ORDENACIÓ URBANÍSTICA MUNICIPAL

## Informe de la Jornada de Participació Ciutadana

### Sessió 1: Model de poble



## SANT VICENÇ DE MONTALT

17 de Maig de 2024

## ÍNDEX

<b>1. PRESENTACIÓ .....</b>	<b>3</b>
<b>2. ORGANITZACIÓ DE LA JORNADA DE PARTICIPACIÓ CIUTADANA .</b>	<b>4</b>
<b>3. APORTACIONS CIUTADANES.....</b>	<b>5</b>
3.1 Habitatge i activitat econòmica .....	5
3.2 Equipaments i espais lliures.....	9
3.3 Mobilitat i aparcament.....	12

## 1. PRESENTACIÓ

---

El Pla d'Ordenació Urbanística Municipal és un instrument d'ordenació integral del territori per planificar el desenvolupament del municipi. Això comporta reflexionar entorn el model de municipi que volem. A través de la planificació del territori s'estableix on se situen les noves infraestructures i equipaments, on s'ubica l'activitat econòmica i comercial, on es podran construir nous habitatges, o quins espais naturals cal preservar.

**En aquest marc, i amb caràcter previ a l'elaboració del document d'Avanç, s'ha impulsat el procés de participació ciutadana per recollir la perspectiva ciutadana i fer aportacions al document d'Avanç que ha d'elaborar l'equip redactor.**

El programa de participació inclou diferents accions i sessions i així el passat dia 17 de maig va tenir lloc una primera sessió participativa per definir el model de poble desitjat. A la sessió van participar més d'una seixantena de veïns i veïnes.

L'informe que es presenta a continuació recull els resultats i aportacions ciutadanes en aquesta primera sessió.



## 2. ORGANITZACIÓ DE LA JORNADA DE PARTICIPACIÓ CIUTADANA

---

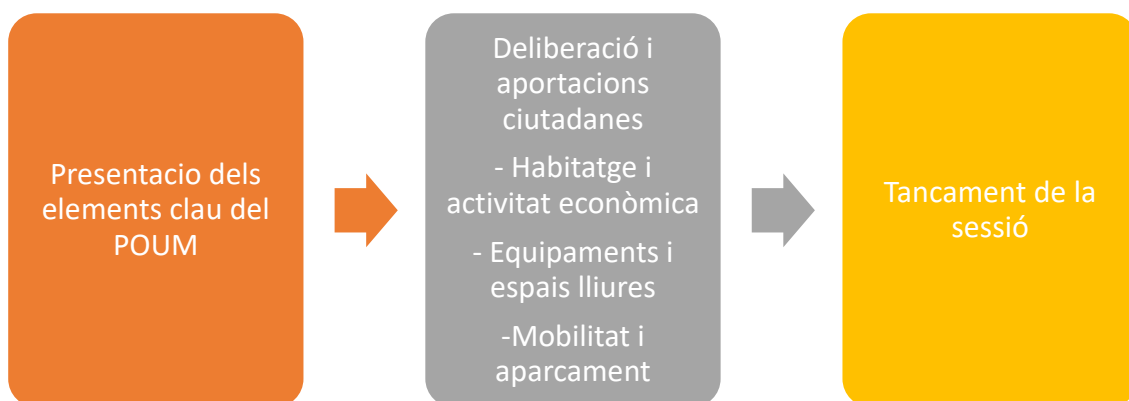
La voluntat de l'ajuntament ha estat facilitar un espai de participació ciutadana obert a tots els veïns i veïnes a través d'una jornada de treball per definir el model de poble desitjat en un escenari de futur a 15 anys vista.

L'objectiu, per tant, d'aquesta sessió era recollir les visions de com els agradaria que fos el municipi (escenari desitjat) i com no volien que fos el municipi (escenari a evitar). Es van organitzar tres racons, en cadascun dels quals s'aprofundia en un àmbit del POUM.

- Habitatge i activitat econòmica
- Equipaments i espais lliures
- Mobilitat i aparcaments

Les persones participants inicialment es van distribuir en els tres grups i posteriorment van rotar fent aportacions als tres racons de manera que tothom va poder fer aportacions en tots els àmbits.

La sessió es va organitzar de la següent manera:



Esquema d'organització de la jornada

### 3. APORTACIONS CIUTADANES

---

A continuació es presenten les aportacions realitzades ordenades en els diferents àmbits de treball:

#### 3.1 Habitatge i activitat econòmica

##### Habitatge

##### Creació de l'Oficina d'Habitatge i estudi de les necessitats de la població

- Hi ha un gran acord en la **necessitat de disposar de dades** de les necessitats d'habitatge de la població de Sant Vicenç de Montalt. Per això es considera que si es **disposes d'una Oficina d'Habitatge** que **aglutinés les demandes d'habitatges** de protecció oficial i pogués **analitzar les necessitats reals de la població**, es podria saber i ajustar millor el tipus d'habitatge que es requereix a Sant Vicenç de Montalt. (actualment el Consell Comarcal fa aquesta funció tot i que només venen un dia al mes presencialment a l'Ajuntament) .S'apunta que cal ser realistes i **ajustar-se a les necessitats actuals i futures**, especialment amb relació a l'habitatge social.

##### Tipologia d'habitatges

- Hi ha un gran acord en **mantenir la tipologia d'habitatges** que hi ha a Sant Vicenç de Montalt. En aquest sentit, es valora molt important **no créixer excessivament en vertical**, especialment en la zona del "Triangle", els solars de la zona de Bellesguard. Tot i que la majoria d'habitatges del municipi són unifamiliars, també es valora **necessari disposar d'habitatges plurifamiliars**, però aquests haurien de ser de **planta baixa més dos**, per poder donar resposta a la necessitat d'altres tipologies d'habitatges i recursos de les persones. En tot cas, hi ha un gran acord en que es vol **evitar la construcció de grans blocs de pisos**, no es vol que Sant Vicenç de Montalt s'assembli a Sant Andreu de Llavaneres, amb grans construccions i els problemes que això comporta de mobilitat i de canvi de model de poble.

## Distribució de les diferents tipologies d'habitatges pel territori

- S'assenyala que cal disposar i **combinar diferents tipologies d'habitatges**, però **saber distribuir** aquests en les diferents zones del municipi sense malmetre l'*skyline* de Sant Vicenç de Montalt, o malmetre les vistes dels habitatges actuals. Però això **tampoc** ha de voler dir **acumular totes les construccions verticals en una zona i les baixes en un altre**, sinó saber-les combinar segons el terreny. Per exemple, s'assenyala que per la zona de l'Institut els habitatges haurien de ser unifamiliars (adossades).

## Habitatges de protecció oficial

- Hi ha molt acord en la **necessitat de disposar d'habitatge de protecció oficial**, i aquest ha de ser en construccions plurifamiliars, però sense que això implica un creixement vertical excessiu. Aquests habitatges podrien ser **per a joves i persones grans**, i podrien ser **de lloguer o compra**. Amb relació als habitatges de protecció oficial per a persones grans fora bo pensar en models de *cohousing*, amb apartaments petits per a les persones i zones i serveis comuns on compartir activitats (menjador, sales d'estar, etc.). Per poder desenvolupar habitatges de protecció oficial es proposa **utilitzar sòl públic per crear habitatge dotacional**. Els habitatges de protecció oficial també s'haurien de **repartir per les diferents zones del poble**, però aquests haurien d'estar pròxims als serveis i al poble, en concret s'assenyalen la zona de Bellesguard i de Coma de Bo.

## Permetre adaptacions dels habitatges a les necessitats actuals

- S'observa que la població evoluciona i les necessitats de la gent canvien. En aquest sentit, es demana ser flexibles amb la possibilitat d'adaptar els habitatges, en el sentit, que especialment en el casc antic s'hauria de **permetre realitzar certes reformes per adaptar els habitatges a les necessitats de la gent**. En la mateixa línia, també es demana **permetre realitzar divisions de la propietat** en habitatges grans per poder adaptar-se a les noves necessitats de la població, on cada vegada hi ha més persones soles, o amb unitats familiars més petites que abans de manera que on abans vivia una família ara en poden viure dues. Caldria analitzar en quins casos es pot permetre, si pisos de més de 120m<sup>2</sup>,

cases o masies de gran superfície, per donar resposta a les noves necessitats o alternatives com el coliving.

### **Deixar de ser un poble dormitori i limitar les llicències d'apartaments turístics**

- De cara a deixar de ser un poble dormitori es proposa limitar el nombre de llicències d'apartaments turístics i intentar evitar que hi hagi habitatges buits la major part de l'any, tendir més a disposar d'habitatges de primera residència i no de segona residència o ús turístic.

### **Diferents visions amb relació que fer amb la zona del Golf**

- El punt on hi ha més **diversitat de visions** és que hauria de passar amb els terrenys de l'antic camp de golf, hi ha **visions molt diferents**, algunes **complementàries**, però altres fins i tot **antagòniques**. A continuació es recullen les diferents visions:
  - D'una banda, hi ha qui considera que el **golf s'hauria de mantenir com a golf** i no urbanitzar, i només mantenir el metratge d'edificabilitat per a construir un hotel que li pogués tornar a donar vida.
  - També hi ha qui valora convenient **mantenir la zona de golf com a zona verda**, com a zona d'esbarjo d'ús públic i sense noves edificacions.
  - D'altra banda, hi ha qui veu en el golf la possibilitat de **disposar d'espai per a cobrir certes necessitats del municipi**, com: habitatge de lloguer social per a joves i persones grans, una residència de persones grans, un centre esportiu, o una escola internacional (tot i que aquesta última proposta hi ha qui no la comparteix).

### **Activitat econòmica (comerç, turisme i indústria)**

#### **Promoure el petit comerç i limitar les grans superfícies comercials**

- S'aposta per intentar **potenciar el petit comerç**, si bé s'és conscient que la dinàmica social en va en contra perquè la gent cada vegada compra més en les grans superfícies. S'observa que al casc antic cada vegada queden menys botigues: de verdures, de peix, d'alimentació en general, però també artistes, artesans, petits tallers o locals, bugaderies, etc. Fins i tot, s'ha reduït molt el mercat dels dijous on sovint només hi ha una parada. Per això es proposa potenciar mesures per incentivar aquets petit comerç i donar facilitats per a la

seva instal·lació. I d'una altra banda, no créixer en nous centres comercials o grans supermercats.

### **Rehabilitar i solucionar el tema dels locals buits de Montalt Parc**

- S'apunta la necessitat de donar solució als locals buits dels edificis de Montalt Parc que tenen moltes deficiències. Caldria rehabilitar les façanes dels locals vells i posar murals decoratius. Si bé es reconeix que és una propietat privada es valora que l'Ajuntament podria mediar o negociar amb la promotora, Núñez i Navarro.

### **Evitar la ubicació d'activitats econòmiques poc adients**

- S'apunta que tot i la necessitat de potenciar l'activitat econòmica del municipi, caldria **evitar la proliferació de determinades activitats** que porten associades uns inconvenients per a la població. De la mateixa manera caldria evitar la proliferació d'un sol tipus de comerç, tipus basar.

### **Potenciar el polígon industrial**

- **Potenciar el polígon industrial**, i intentar posar les diferents fàbriques del municipi en la zona del polígon, per exemple, la Fàbrica Clonent.

### **Potenciar la pagesia**

- Tot i les dificultats de promoure l'activitat agrícola s'apunta la necessitat de **potenciar la poca pagesia que queda al municipi**.



## 3.2 Equipaments i espais lliures

Tot i que el municipi de Sant Vicenç de Montalt actualment ja té una bona dotació i cobertura pel que fa a equipaments i espais lliures es valoren diferents propostes de millora tenint en compte que en un escenari a 15-20 anys vista puguin aparèixer noves necessitats que caldrà atendre.

### Distribució equilibrada dels equipaments

- Es valora que el nou POUM hauria de servir per **fer una distribució equitativa i equilibrada dels diversos tipus d'equipaments** entre la part de dalt del poble i la part de baix. Els serveis haurien d'estar repartits de manera equitativa i facilitar el desplaçament i l'accés als diversos equipaments per part de la ciutadania.

### Ampliació dels equipaments sanitaris

- En el POUM caldria fer la **reserva d'espai necessària per possibilitar l'ampliació dels equipaments sanitaris**. Caldria construir un CAP i dotar-lo de més capacitat i recursos per tal de donar un millor servei a la ciutadania. Són necessaris equipaments sanitaris tant a la part de dalt com a la part de baix.

### Equipaments per a la gent gran

- Caldria preveure **reserva d'equipaments per a la gent gran**, com ara una residència i/o centre de dia que pugui atendre les necessitats d'atenció d'una població que anirà envellint.
- També es proposa **preveure habitatges tutelats** que puguin tenir alguns serveis de suport o habitatges petits amb alguns serveis compartits.
- I finalment seria necessari preveure **un Casal de gent gran a la zona del baix del poble**

### Equipaments culturals

- Pel que fa als equipaments culturals es fan diverses propostes. En primer lloc **ampliar el centre cívic** i que pugui incorporar un auditori. En segon lloc **l'ampliació de la biblioteca**, en tercer lloc **recuperar l'espai de la Delme** com

a espai de referència cultural i finalment preveure algun espai on poder crear un **arxiu històric**.

### **Equipaments esportius**

- Es proposen dues actuacions. D'una banda **impulsar un gimnàs a la zona esportiva** que podria ser públic o de concertació público-privada i d'una altra banda **estudiar la possibilitat de cobrir la piscina municipal** i habilitar uns vestuaris independents.

### **Instal·lacions i equipaments de serveis.**

- Es proposa **ampliar i traslladar la depuradora a una altra ubicació**. Actualment dona molts problemes i a més a més està situada al límit de Sant Andreu de Llavaneres en una zona on es preveu la construcció de 1200 habitatges per la qual cosa si no es trasllada acabarà assumint la depuració d'aquest nou creixement de Sant Andreu.
- Es proposa **ampliar el magatzem de que disposa la brigada municipal** així com millorar-ne l'accés. També es podria preveure un espai per guardar les carrosses de la cavalcada de reis.
- Es proposa millorar l'enllumenat del carrer Costa Daurada.

### **Equipament comercial**

- Es proposa reservar espai per **habilitar un mercat municipal** que disposi de parades tot l'any però **no destinar més espais a zones comercials o supermercats** ja que amb es actuals són suficients.

### **Espai de coworking**

- Es proposa **habilitar algun espai per fer trobades o coworking**, amb grups d'edats o per interessos concrets. Es pot treballar i intercanviar idees, coneixements, etc.

### **Equipament juvenil**

- Es proposa **ampliar el Cau jove** així com potenciar zones o parcs on poder fer activitats juvenils en zones que no molestin a altres activitats més tranquil·les com ara zones residencials o l'entorn de la biblioteca.

### **Equipaments educatius**

- Es proposa **la naturalització i climatització dels patis** dels centres educatius.

### **Equipaments religiosos**

- Mantenir els centres de culte.

### **Zona del Golf**

- Pel que fa a la **zona del Golf hi ha diverses visions** entorn què caldria fer amb aquest espai. D'una banda hi ha la visió que considera que **hauria de seguir actuant com una zona verda**, que podria passar a ser pública i potenciar-ne les activitats. Respecte aquesta possibilitat també hi ha qui considera que cal **mantenir lo com està i en cap cas acceptar cap permuta urbanística**.
- D'una altra banda hi ha la visió que caldria **recuperar l'activitat original del Golf**. Per fer-ho possible i que sigui econòmicament viable es podria construir **una escola de golf i pàdel o permetre construir un hotel de manera que complementés l'oferta del golf**.
- Una tercera visió per fer viable i adaptar l'activitat seria **convertir l'actual golf (de 18 forats) en una instal·lació més petita de 9 forats**.
- Finalment hi ha qui considera que cal **deixar el golf com zona no urbanitzable i fins tot destinar-la a zona agrícola**.

### **Sostenibilitat econòmica**

- Evitar la construcció d'equipaments que impliquin un **augment de la despesa pública i la consegüent pujada d'impostos**.

### **Espai de la Platja**

- Cal trobar un **equilibri en els usos i ocupació de la platja** controlant l'espai destinat als xiringuitos.

### **Xarxa Montnegre- Corredor**

- **Ampliar i potenciar la xarxa de protecció** del Montnegre-Corredor (PEIN i Xarxa Natura 2000)

### **Parc dels germans**

- Evitar la utilització del Parc dels germans per a la celebració de macroconcerts o actes culturals



### 3.3 Mobilitat i aparcaments

#### Planificació de la mobilitat

##### Fer un estudi de la mobilitat al municipi

- Abans de decidir com ha de ser l'ordenació general de la mobilitat al municipi caldria **fer una anàlisi detallada de com és la mobilitat en l'actualitat**, per conèixer les densitats de circulació, etc. i les previsions de creixement.

##### Limitar el creixement urbanístic per no generar més trànsit

- Es planteja que cal tenir en compte que un creixement residencial implica més població i, per tant, més volum de trànsit, més congestió, etc. Per això, i per evitar la massificació que ja pateixen alguns municipis molt propers, es proposa que si hi ha **creixement urbanístic que aquest sigui limitat i es tingui en compte l'afectació que tindrà a nivell de mobilitat**.

#### Aparcament

##### Augmentar i millorar les zones d'aparcament

- El tema que més propostes genera és la necessitat **d'augmentar les zones d'aparcament gratuït per als residents** per facilitar una bona mobilitat pels diferents espais del poble. Aquest aparcament **és especialment important en aquelles àrees més densament poblades** i en aquelles zones que, en hores determinades, concentren un important volum de població, com per exemple la **zona esportiva i comercial**. De manera més específica algunes de les propostes concretes de millora de l'aparcament són:
  - Creació d'una zona d'aparcament a Montalpark, per exemple al carrer Costa Daurada.
  - Creació d'un aparcament dissuasori al passeig de Sant Joan.
  - Construcció d'un aparcament de 2 pisos a la zona esportiva, per exemple al costat nord del centre cívic.
  - Construcció d'un aparcament nou a la zona del Torrent bo.
  - Recuperació de l'aparcament a la finca de Can Mora, a l'avinguda Verge de Montserrat, per facilitar l'accés al CAP.
  - Millorar i consolidar l'aparcament de terra que hi ha a l'entrada del nucli antic des del carrer del Pedró.

- Reordenar les places de l'aparcament de Montalnou, donat que estan mal disposades i no faciliten la circulació i ús del pàrquing.

#### **Augmentar les places d'aparcament rotatori**

- **Es valora positivament que hi hagi zones d'aparcament rotatori**, marcades en color vermell, per facilitar un aparcament de curta durada i es proposa que **s'ampliïn les places existents**.

#### **Aparcament obligatori en les noves construccions**

- Les **noves edificacions** que es facin a Sant Vicenç haurien de contar **obligatòriament amb places d'aparcament pròpies**.

#### **Preveure places d'aparcament per a vehicles elèctrics**

- Caldria **preveure places amb carregadors per a cotxes elèctrics** en les diverses zones d'aparcament del municipi.

#### **Crear aparcaments per a bicicletes**

- Es proposa **crear zones d'aparcament per a bicicletes**, tant a la zona de dalt com a la zona de baix del municipi. Es demana, a més, que siguin espais segurs en els que es puguin deixar les bicicletes sense por que siguin robades.

#### **Treballar per l'ampliació de l'aparcament de l'estació de Caldes**

- Es proposa que l'ajuntament intenti **aconseguir una ampliació de l'aparcament de l'estació de la Renfe de Caldes d'Estrac** per afavorir que els veïns i veïnes de Sant Vicenç tinguin més facilitat per accedir-hi i poder aparcar i agafar el tren.

### **Reordenació de la circulació**

#### **Millorar la connexió viària horitzontal**

- Es proposa **crear algun eix de circulació transversal a la zona de baix del municipi** que faciliti la connexió horitzontal i que faciliti també la connexió amb Caldes d'Estrac. Es comenta, per exemple que una opció podria ser per la zona de Sant Llop.

#### **Ampliar i millorar el carrer Rocà**

- Es planteja que aquest carrer és un dels **principals accessos a la zona boscosa del nord del municipi i caldria ampliar-lo** i millorar-ne l'estat per facilitar que la població pugui fer-lo servir més.

#### **Ampliar el pont del carrer Pedró**

- Es proposa **ampliar aquest pont**, que és un dels principals eixos de connexió entre les zones nord i sud i que, per la seva proximitat a la zona de l'institut, en alguns horaris presenta un important volum de circulació. Caldria ampliar tant els dos sentits de circulació com l'espai de vorera per als vianants.

#### **Crear un accés al passeig marítim des de “los médicos”**

- Es proposa **fer un accés directe per millorar l'accés des de la zona de “los médicos” al passeig marítim**, donat que actualment cal anar força lluny per poder accedir-hi.

#### **Reordenar la circulació al carrer del Pedró**

- Per una banda es proposa que **aquest carrer passi a ser de doble sentit de circulació** en tot el seu recorregut, donat que actualment no ho és i això obliga a fer una volta important a la zona de l'escola. Al fer aquesta reordenació caldria aprofitar per pacificar-lo en la zona més propera a l'escola. Per una altra banda es planteja que caldria millorar la mobilitat del carrer del Pedró entre l'autopista i la carretera de Sant Vicenç.

#### **Preservar el sistema de circulació de la zona Sant Llop – Can Ripoll**

- Es planteja que a l'entorn de Sant Llop i Can Ripoll hi ha restriccions a la circulació de vehicles i es proposa que es mantingui aquesta situació.

#### **Crear una rotonda a l'encreuament de l'avinguda Montalnou i la carretera de la Mata**

- Es proposa **crear una rotonda** en l'encreuament entre aquestes dues vies.

#### **Substituir semàfors per rotondes a la N-II**

- Es proposa que al tram de la carretera nacional es **substitueixin els semàfors existents**, que dificulten la circulació fluïda, per rotondes que facilitin una mobilitat més àgil.

### **Substituir els radars per semàfors de velocitat**

- Es proposa **eliminar els actuals radars** de control de la velocitat existents i **substituir-los per semàfors de velocitat**, que controlen i indiquen la velocitat de circulació dels vehicles i es posen en vermell si aquests excedeixen la velocitat permesa.

### **Reduir els ressalts per reduir la velocitat**

- Es proposa **reduir els ressalts que hi ha actualment** per reduir la velocitat de circulació donat que es considera que fan la conducció incòmoda, sorollosa i contaminant.

## **Pacificació, peatonalització i carrils bicis**

### **Crear un eix Nord-Sud peatonal i per a bicis**

- Es proposa la **creació d'un passeig per a vianants i bicicletes que uneixi la zona de dalt i la zona de baix del municipi**, fins als mar, i actuï com un eix verd que afavoreixi desplaçar-se d'una part a l'altra de Sant Vicenç.

### **Creació d'un carril bici a la N-II i la carretera de Mata**

- Es proposa la **creació d'un espai bici segur** tant a la carretera nacional com a la carretera de la Mata.

### **Pacificar el passeig marítim**

- Es proposa **pacificar el passeig marítim** per tal que sigui un espai més agradable i segur per a tothom. Per fer-ho es planteja crear un carril bici que permeti treure les bicicletes de la vorera i millorar la seguretat de ciclistes i vianants.

### **Pacificar l'avinguda Montanou**

- Es considera que aquesta avinguda actualment és més una carretera que no pas un carrer o una avinguda i es proposa **pacificar-la per tal que sigui més una avinguda**, un espai més agradable i encaixat en el teixit urbà.

### **Posar voreres a la connexió entre la C32 i la N-II**

- Es proposa que la connexió entre la rotonda de la sortida de l'autopista i la carretera nacional tingui **voreres per millorar la seguretat dels vianants**.



### **Aplicar la normativa sobre patinets elèctrics**

- Es planteja que, per millorar la seguretat en la mobilitat, caldria **aplicar la normativa existent per als patinets elèctrics** i altres vehicles de mobilitat personal.

## **Transport públic**

### **Millora del transport públic urbà**

- Es considera que cal **millorar l'oferta de transport públic** a l'interior del municipi per facilitar la mobilitat entre les diverses zones. Per fer-ho, es fan diferents propostes:
  - Crear un servei de llançadora amb servei continuat entre la zona nord i la zona sud del poble.
  - Crear una línia de bus que relligui les diverses zones del municipi, doncs hi ha determinades zones que estan força aïllades a nivell de transport públic.
  - Estudiar algun sistema de microbús elèctric que pugui funcionar a demanda i que faciliti la connexió amb transport públic, especialment d'aquelles zones més aïllades o mal connectades.
  - Ampliar el servei de bus els caps de setmana i els festius.
  - Disposar d'una bona connexió de transport públic amb l'estació de Caldes i/o de Llavaneres.

### **Promoure un servei de bicicleta elèctrica**

- Aquest servei hauria de ser dissuasiu de l'ús del cotxe i hauria de permetre una circulació en bici elèctrica entre llocs estratègics del poble.