

POUM de SANT VICENÇ DE MONTALT

PLA D'ORDENACIÓ URBANÍSTICA MUNICIPAL

JORNADES DE PARTICIPACIÓ CIUTADANA



Ajuntament
de Sant Vicenç de Montalt

EFAARQUITECTES



DEMOGRAFIA

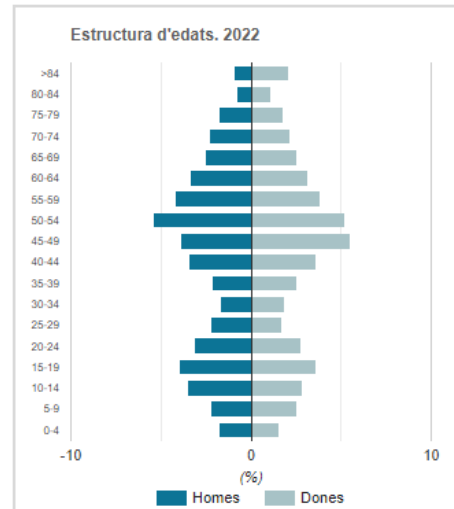
- L'augment de població al municipi durant el període entre 2018 i 2022 (4,54%) va ser molt superior a la mitjana anual (2,12%). Cal gestionar aquest augment per a que sigui un **creixement demogràfic sostenible**.
- Densitat d'habitants per km² (any 2022):

Catalunya	Maresme	Sant Vicenç de Montalt
246	1.173	827

Població total	6.661
Variació anual	2,12%
Variació 2018-2022	4,54%
Habitants per km ²	827
Homes	3.309
Dones	3.352
Percentatge de joves	15,94%
Percentatge d'adults	66,03%
Percentatge pob. gran	18,03%
Índex d'envelliment	113,09
Edat mitjana	43,44
Índex de dependència global	51,46
Índex de recanvi	86,00
Població estacional	6.438
Població resident a l'estranger	129

Naixements	33
Índex Sintètic de Fecunditat	0,81
Defuncions	64
Taxa bruta de mortalitat	9,71

Població estrangera	690
Variació anual	-0,43%
Variació 2016-2020	20,42%
Edat mitjana	37,99
Taxa d'estrangeria	10,36%
5 principals nacionalitats	263
Rússia	67
Itàlia	62
França	53
Alemanya	45
Marroc	36



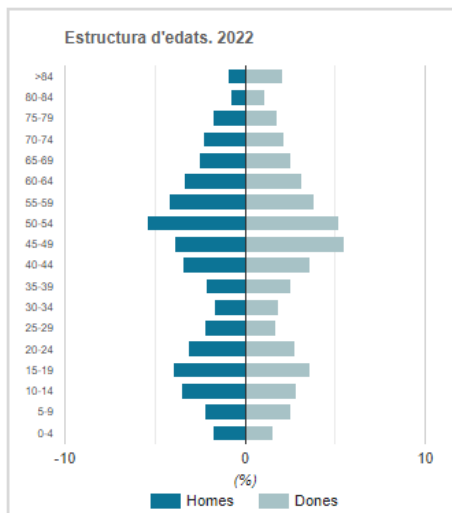
DEMOGRAFIA

- La demografia de Sant Vicenç de Montalt segueix la tendència de Catalunya. La població jove retrocedeix (15,94% de joves al municipi l'any 2022), mentre que augmenta la població amb més edat (66,03% d'adults al municipi l'any 2022), per tant, **la població accentua el seu envelliment.**

- Índex d'envelliment (any 2022):

Catalunya	Maresme	Sant Vicenç de Montalt
133,5	130,5	113,1

- Les defuncions, amb una taxa bruta de mortalitat de 9,71, són molt superiors als naixements, amb una un índex sintètic de fecunditat de 0,81. Conduint a una **pèrdua significativa de la població infantil respecte a la població total.**



Població total	6.661
Variació anual	2,12%
Variació 2018-2022	4,54%
Habitants per km ²	827
Homes	3.309
Dones	3.352
Percentatge de joves	15,94%
Percentatge d'adults	66,03%
Percentatge pob. gran	18,03%
Índex d'envelliment	113,09
Edat mitjana	43,44
Índex de dependència global	51,46
Índex de recanvi	86,00
Població estacional	6.438
Població resident a l'estranger	129

Naixements	33
Índex Sintètic de Fecunditat	0,81
Defuncions	64
Taxa bruta de mortalitat	9,71

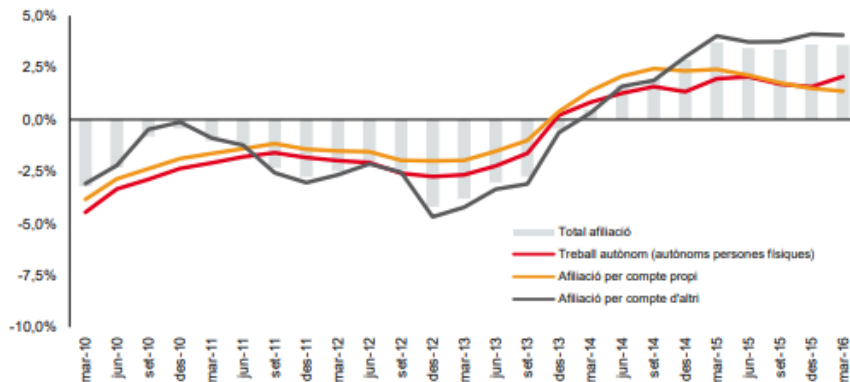
Població estrangera	690
Variació anual	-0,43%
Variació 2016-2020	20,42%
Edat mitjana	37,99
Taxa d'estrangeria	10,36%
5 principals nacionalitats	263
Rússia	67
Itàlia	62
França	53
Alemanya	45
Marroc	36

MERCAT DE TREBALL

- Un fet característic de Sant Vicenç de Montalt és l'**augment dels treballadors autònoms i la reducció dels assalariats**. En dades globals del municipi veiem com els treballadors assalariats tendeixen a disminuir (-12,60% entre 2016 i 2020), mentre que els treballadors autònoms tendeixen a augmentar (+9,90% entre 2016 i 2020). Amb una tendència contrària a la que experimenta el conjunt de Catalunya.

Catalunya - Variació interanual de l'afiliació (en %)

Març de 2010 a març de 2016 (últim dia del trimestre)



Gràfic elaborat per l'Observatori d'Empresa i Ocupació a partir de les dades de la TGSS

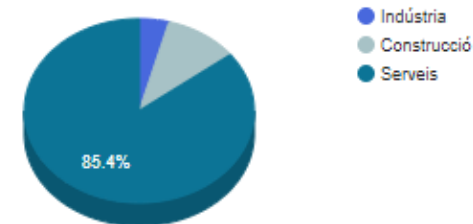
- Destaca especialment la dada del número de **treballadors en el sector de l'agricultura**, essent 0 assalariats i solament 5 autònoms en tot el municipi.

Font dades mercat de treball 2022: Diputació de Barcelona

Treballadors assalariats (III Trim 2020)	645
Variació anual	-17,10%
Variació 2016-2020	-12,60%
Agricultura	0
Indústria	27
Construcció	67
Serveis	551
Ocupacions d'alt contingut tecnològic	48

Treballadors autònoms (III Trim 2020)	744
Variació anual	5,53%
Variació 2016-2020	9,90%
Agricultura	5
Indústria	55
Construcció	61
Serveis	623

% Assalariats per sectors (III Trim 2020)



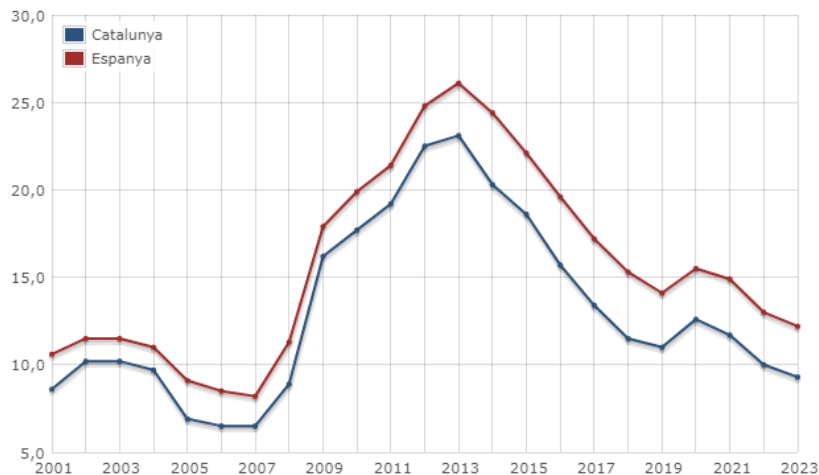
% Autònoms per sectors (III Trim 2020)



MERCAT DE TREBALL

- El municipi compta amb una **taxa d'atur molt inferior a la mitjana catalana.**
- L'atur registrat al municipi a data d'abril de 2024 és de 195, mentre que la mitjana anual a Catalunya és de 384,4.
- Durant el període entre 2020 i 2024 veiem la davallada de l'atur (-20,73%) seguint amb la tendència que ha experimentat Catalunya durant aquests anys.

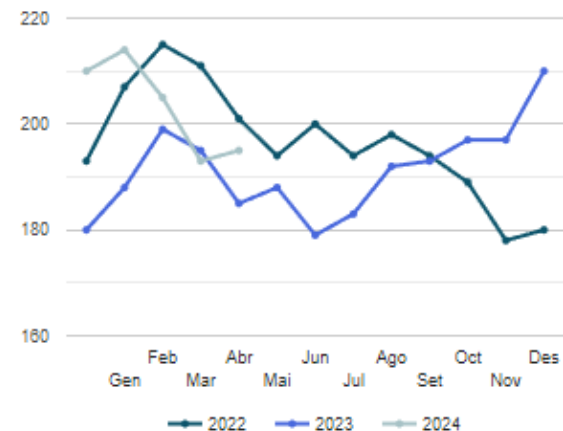
Taxa d'atur (%). Catalunya i Espanya. 2001-2023



Font Catalunya: Idescat, a partir de l'Enquesta de població activa de l'INE.
 Font Espanya: INE. Enquesta de població activa.

Atur registrat (Abril 2024)	195
Variació anual	5,41%
Variació 2020-2024	-20,73%
Homes	86
Dones	109
De 16 a 24 anys	10
De 25 a 34 anys	19
De 35 a 44 anys	24
>44 anys	142
Agricultura	0
Indústria	30
Construcció	8
Serveis	147
Sense ocupació anterior	10
Baix nivell formatiu	8
Alt nivell formatiu	65
Atur registrat estrangers	24
Variació anual	4,35%

Evolució mensual dels aturats



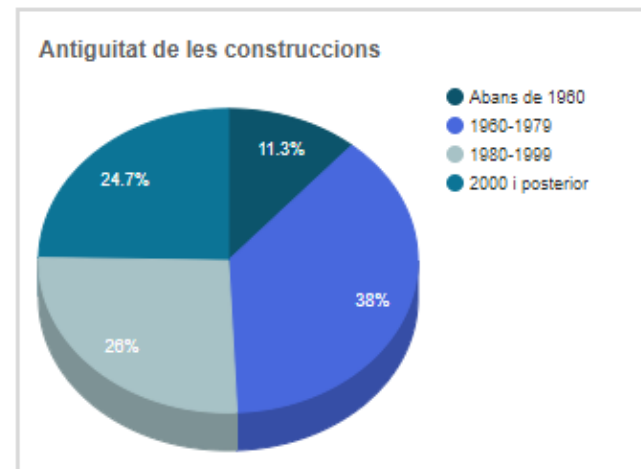
PARC EDIFICAT

- La major part de les construccions del municipi daten del període entre 1960 i 1979 (un 38%), mentre que només el 24,7% de les edificacions són posteriors al 2000.
- Les parcel·les urbanes sumen un total de 70,4 ha., de les quals 20,9 ha. són parcel·les sense edificar, és a dir **un 29,7% d'hectàrees urbanes resten per edificar**, de les quals un 8

Parcel·les Cadastre rústic	262.051
Subparcel·les Cadastre rústic	586.281
Valor cadastral mitjà	5.425 €

Parcel·les urbanes (Unitats)	785.910
Valor cadastral mitjà	601.653 €
Superfície parcel·les urbanes (ha.)	70.411
Superfície parcel·les sense edificar (ha.)	20.874
Superfície parcel·les edificades (ha.)	49.537

Béns immobles (Unitats)	3.958.710
Valor cadastral mitjà	450.079 €
Residencial	2.407.848
No residencial	1.550.859
Magatzem	71,43%
Comercial	11,55%
Sòl vacant	8,01%
Industrial	4,81%
Oficines	2,40%
Resta	8,01%



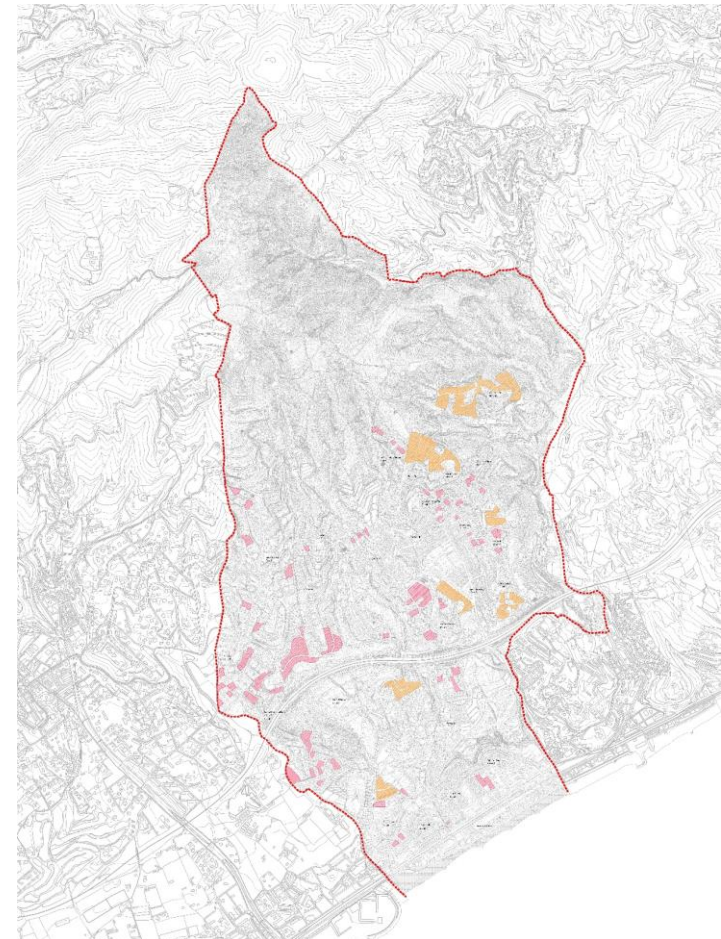
HABITATGES

- A Sant Vicenç de Montalt les llars secundaries representen un 37,2% del total de llars del municipi, mentre que a la mitjana de Catalunya les llars secundaries corresponen al 12,2% de les llars.

Tipologia d'habitatge	nº	%
Total	3.550	
Principals	2.080	58,6%
Secundaries	1.320	37,2%
Vacants	150	4,2%
<i>Dades del INE del 2011</i>		

- Segons les dades de l'IDESCAT **les llars principals han augmentat fins a un 65,6% al 2021**, amb un total de 3.612 habitatges al municipi.
- Règim de tinença dels habitatges:

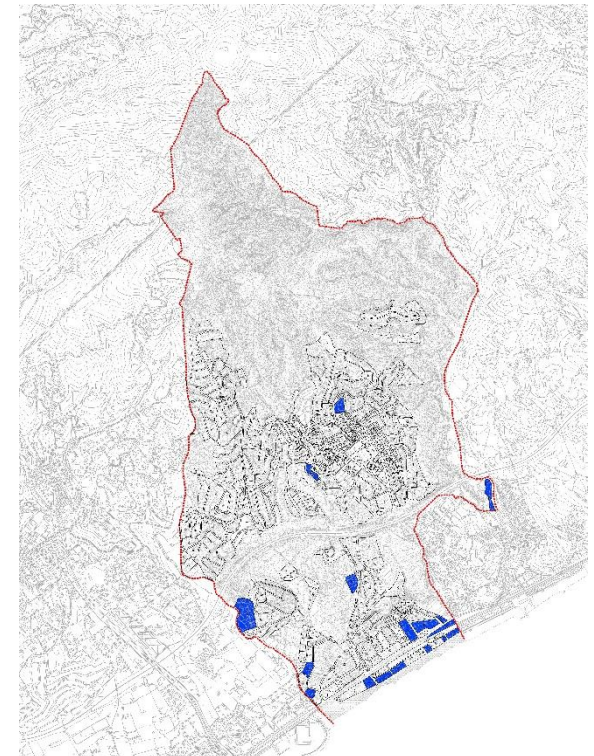
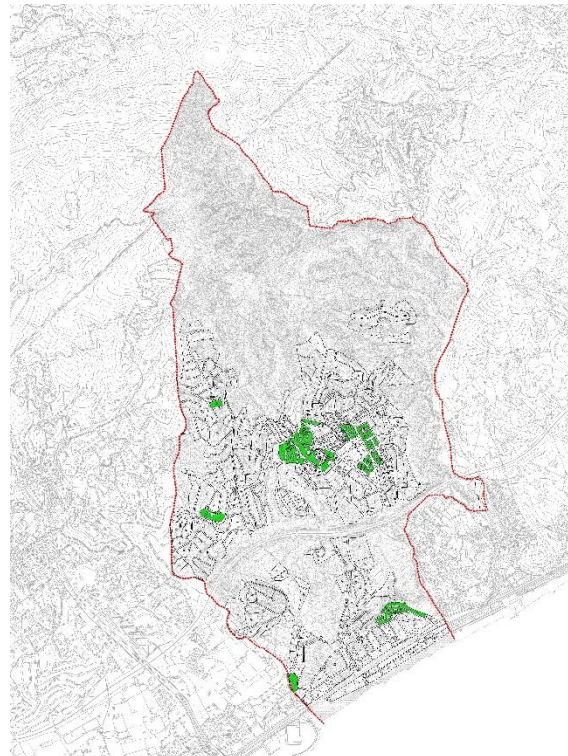
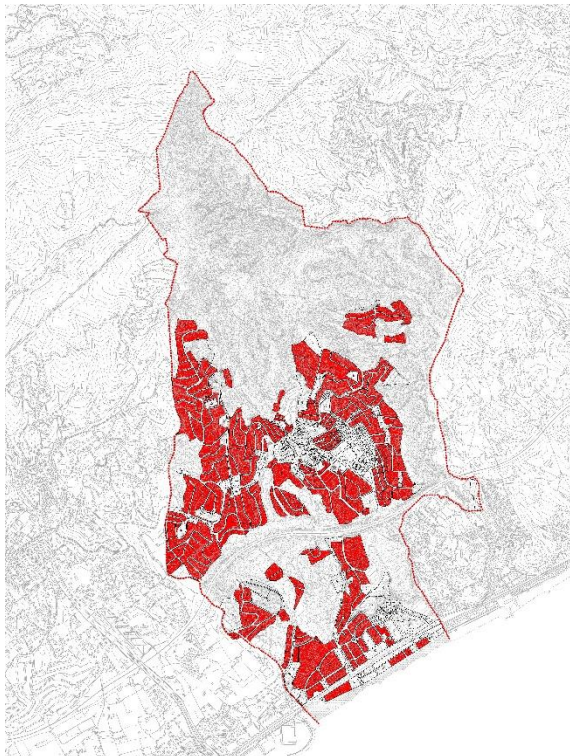
Règim	nº	%
De propietat	1.626	68,7%
De lloguer	477	20,1%
Altres	267	11,2%
<i>Dades del IDESCAT de 2021</i>		



HABITATGES

- El 61,8% dels habitatges són unifamiliars i es troben distribuïts en el 93,5% del sòl residencial, dividits entre **unifamiliars aïllats (87% del sòl residencial total)** o unifamiliars adossats (6,5% del sòl residencial).
- Mentre que el 34,1% dels habitatges són plurifamiliars i representen el 6,5% restant de sòl residencial del municipi.

Tipologia d'habitatge	nº	%
Total	3.550	
Unifamiliars	2.195	61,8%
Plurifamiliars	1.210	34,1%
No consta	145	4,1%



Habitatges unifamiliars aïllats / unifamiliars adossats / plurifamiliars

ANÀLISI SECTORS CENSALS

- Les dades de d'habitatges i població diferenciat per sectors censals (al nord de l'autopista del maresme o al sud d'aquesta) mostren com hi ha **més habitants al sector nord, però amb menys habitatges**; mentre que al sector sud és al contrari.

Habitatges	Nord C-32 (Seccions 001 i 003)		Sud C-32 (Seccions 002 i 004)		TOTAL	
	nº	%	nº	%	nº	%
Total	1.585		1.965		3.550	
Bon estat	1.550	97,5%	1.720	87,5%	3.270	92,1%
Estat deficient	25*	1,6%	105	5,4%	125	3,5%
No consta	15*	0,9%	140	7,1%	155	4,4%

Dades del INE del 2011
**Les cel·les poden contenir errors elevats de mostreig*

Residents hab. principal	Nord C-32 (Seccions 001 i 003)		Sud C-32 (Seccions 002 i 004)		TOTAL	
	nº	%	nº	%	nº	%
Total	3.215		2.535		5.750	
Menors 16 anys	850	26,5%	470	18,5%	1.320	23%
16 – 64 anys	1.985	61,8%	1.770	69,7%	3.755	65,3%
65 anys o més	375	11,7%	300	11,8%	675	11,7%
Nacionals	2.870	89,4%	2.225	87,6%	5.095	88,6%
Estrangers	340	10,6%	315	12,4%	655	11,4%

